



---

**Alma Mater Studiorum - Università di Bologna**  
Scuola di Ingegneria e Architettura

**CdS Laurea Magistrale in  
Ingegneria Informatica**

**Sistemi Distribuiti M**  
A.A. 2018 – 2019

**Esercitazione Java EE**  
**Strumenti di sviluppo**

Ing. Stefano Monti  
Ing. Samuele Pasini

[smonti@imolinfo.it](mailto:smonti@imolinfo.it)

# Agenda

---

## *Parte prima - Strumenti*

### Jboss/Wildfly AS

installazione, configurazione e startup  
deploy di applicazioni e amministrazione

### Tomcat

installazione, configurazione e startup  
deploy di applicazioni e amministrazione

### MySQL

strumenti di gestione

### Eclipse

Caratteristiche generali

Gestione progetti (importazione, compilazione, esecuzione, debug...)

### ANT

Concetti fondamentali

Esempi di utilizzo

# Agenda

---

## *Parte seconda – Introduzione alle esercitazioni*

### Introduzione generale

Principi generali

Dominio del problema

Come procedere

### Esercitazione JPA

Obiettivi

Dettagli tecnologici

### Esercitazione EJB3

Obiettivi

Dettagli tecnologici

---

*Parte prima*  
*Strumenti di sviluppo*

---

# *JBoss (RedHat WildFly) Application Server*

# JBoss AS - Introduzione

---

Application Server Java EE-compliant

progetto open source

acquisito da RedHat (offre un servizio professionale di supporto, a pagamento)

Versioni *stable* (attenzione alla versione JDK 5/6)

4.2.x → *architettura **Microkernel***

Microkernel basato su JMX

Servizi “agganciati” al microkernel

5.x → *architettura **Microcontainer***

Supporto a deployment di POJO

Microcontainer utilizzabile al di fuori dell'AS (es. testing)

Versione *unstable* (*milestone 2*)

6.0 → *supporto ad alcune feature di Java EE 6*

*JSF 2 + Servlet 3.0 (JSR 315)*

*Bean Validation (JSR 303)*

*CDI (JSR 299)*

*JPA 2.0 (JSR 317)*

# JBoss AS - Introduzione

---

Versioni *stable* (attenzione alla versione JDK 5/6)

...

*oggi versione 9.0.1 final*

*Full compliance con JEE7*

<http://wildfly.org/downloads/>

- Java WebSocket API 1.0 (JSR 356)
- Java API for JSON Processing 1.0 (JSR 353)
- Concurrency Utilities 1.0 (JSR 236)
- Batch Applications for Java Platform 1.0 (JSR 352)

# JBoss AS – Installazione

---

**Scaricare** l'archivio (.tar.gz o .zip)

**Decompattare** l'archivio in una opportuna directory (es. Linux /opt)

L'archivio viene espanso nelle seguenti directory (JBoss 4.2.x)

- **bin**: script vari (startup, shutdown, ecc...) e relativi file di configurazione
- **client**: librerie jar e file utili per accedere a JBoss dall'esterno (es. chiamata ad EJB)
- **docs**: documenti
  - ESEMPI di codice!!
  - DTD e XSD usati da JBoss
- **lib**: librerie jar necessarie per il funzionamento del server
- **server**:
  - differenti **configurazioni** (insiemi di servizi) dell'AS
  - ciascuna sottocartella è una configurazione



# JBoss AS – Configurazioni Server

---

Architettura JBoss a microkernel (v.4.2.x)

- un **JMX Mbean server** iniziale (microkernel)
- uno o più servizi pluggabili

Possibilità di realizzare differenti **configurazioni**

- gruppi di servizi
- adattabilità a differenti requisiti operativi
- allo startup del server, scelta della configurazione da lanciare (opzione -c), oppure *default*
- possibilità di creare nuove configurazioni oltre a quelle preesistenti

Il direttorio *server* contiene alcune configurazioni “preconfezionate” in altrettante omonime sottocartelle

- **minimal**: solo *logging*, *JNDI Server* e *URL deployment scanner*
- **default**: configurazione tipica per app J2EE
- **all**: tutti i servizi disponibili, incluso clustering e RMI/IIOP (CORBA)

# JBoss AS – Esempi di Server config

---

...

*server*

...

*default*

*conf*: file di configurazione

*lib*: librerie necessarie per la configurazione

*deploy*: cartella di hot-deploy delle applicazioni

*data*: cartella contenente dati operativi che devono sopravvivere al reboot

*tmp*: cartella contenente dati temporanei che non sopravvivono al reboot

*work*: cartella di lavoro per il servlet container (Tomcat)

*log*: cartella di log del server

*all*

*farm*: hot deploy per applicazioni in cluster

*deploy-hasingleton*: hot deploy per applicazioni single node (non in cluster)

# JBoss AS – Startup e shutdown

---

Nella cartella bin

- **run.sh** (oppure run.bat x sist. Win)

- opzione **-c <configurazione>**

es. ./run.sh -c all

- opzione **-b <ind\_ip>** (a default, localhost)

es. ./run.sh -b 192.168.1.100

- a default, lancia JBoss in foreground: CTRL\_C per terminare
- È necessario impostare la variabile JAVA\_HOME al JDK in uso

- **shutdown.sh -S** (oppure shutdown.bat x sist. Win)

- termina una istanza di JBoss (es. remota e/o lanciata in background)
- varie modalità di terminazione (vd. shutdown.sh senza parametri)

- file **run.conf** (solo sistemi Unix/Linux)

opzioni aggiuntive per la JVM, ad esempio:

- impostare modalità debug
- impostare heap size (max/min)
- sistemi Win: parametri cablati direttamente in run.bat

# JBoss AS – Logging

---

A default

- output su console
- file `<JBOSS_HOME>/server/<CONFIG>/log/server.log` con informazioni più approfondite
- uso della piattaforma Apache Log4j

È possibile modificare le strategie di logging

- file `<JBOSS_HOME>/server/<CONFIG>/conf/jboss-log4j.xml`
- *modifiche ricaricate al volo!!*
- creazione nuovi appender (non solo file o console, anche JMS, SMTP, SNMP, ecc...)
- filtri sui log: solo determinate info su determinati appender
- proprietà varie: es. file rolling

# JBoss AS – Deploy/undeploy

---

Hot deploy/undeploy di applicazioni: applicazioni caricate/rimosse a server attivo

**Deploy** == **copia** di archivi delle applicazioni (es. .ear, .war, .jar) in  
`<JBOSS_HOME>/server/<CONFIG>/deploy`

- archivi compressi e/o decompattati

**Undeploy** == **rimozione** archivi delle applicazioni da  
`<JBOSS_HOME>/server/<CONFIG>/deploy`

Alcune (molte) applicazioni/server già presenti, es. (config *default*)

- *jboss-web.deployer: Tomcat*
- *jmx-console.war: strumento di amministrazione*
- *Altri servizi e/o componenti (es. datasource, ...)*

Altre metodologie di deployment (es. JMX bean opportuno)

# JBoss AS – Strumenti amministrazione

---

Alcuni basilari **strumenti Web** di amministrazione all'indirizzo

<http://localhost:8080/>

(oppure IP diverso se startup con opzione *-b*)

- Tomcat status: info su webapp caricate nel sistema
- JBoss Web Console: info e azioni sul server
- JMX Console

JMX Console (<http://localhost:8080/jmx-console/>)

- interfaccia Web per gli Mbean attualmente attivi nel sistema
- form HTML generate automaticamente a partire da metodi/proprietà degli Mbean
- MOLTO utile come strumento per amministrare/configurare anche le proprie applicazioni
- Tra gli Mbean esposti: **JNDIView**
  - registro delle applicazioni (e dei componenti) → utile per operazioni di lookup

# JBoss AS - Riferimenti

---

Link download (a vecchie versioni):

<http://www.jboss.org/jbossas/downloads/>

Documentazione Application Server:

<http://www.jboss.org/jbossas/docs.html>

Community JBoss (forum, wiki, blog, ecc...)

<http://community.jboss.org/>

Blog di alcuni *core developer*

<http://in.relation.to/>

---

# *Tomcat Servlet Container*



# Tomcat – Introduzione e installazione

---

Un Web Server, interamente scritto in Java

- ambiente di esecuzione per applicazioni Web scritte in accordo alle specifiche **Java Servlet** e **JSP**
- permette di pubblicare anche risorse HTML statiche

Installazione del server

- download dal sito ufficiale <http://tomcat.apache.org>
- estrazione del contenuto del file ZIP

# Tomcat – Struttura su file system

---

## Struttura su file system

***bin:** script e comandi di avvio*

***common:** librerie Java visibili e condivise da tutte le applicazioni Web in esecuzione sul server*

***conf:** configurazione di porte, permessi e altre risorse*

***logs:** file di log*

***server:** librerie del server*

***webapps:** cartella di hot deploy delle applicazioni Web*

***temp, work:** direttori per le operazioni del server (salvataggio dei dati di sessione, compilazione delle pagine JSP, ...)*

*...*

# Tomcat – Startup/shutdown e debug

---

Nella cartella *bin*

- *startup.sh* (o *startup.bat* x Win)
  - startup del server
  - processo lanciato in background
  - necessità di impostare la variabile di ambiente `JAVA_HOME` al JRE/JDK
  - wrapper per ***catalina.sh***
  - *modalità debug*
    - `export JPDA_ADDRESS=8000`
    - `export JPDA_TRANSPORT=dt_socket`
    - `exec "$PRGDIR"/"$EXECUTABLE" jpda start "$@"`
- *shutdown.sh* (o *shutdown.bat* x Win)
  - shutdown del server
- ***catalina.sh***
  - *lancio del server*
  - *impostazione parametri della JVM*
  - *gestisce le opzioni di avvio del server (es. debug)*

# Tomcat – Configurazione

---

Nella cartella *conf*

- file di configurazione *server.conf*
  - *configurazione del server (es.host, porte, valvole, ecc...)*
- file di configurazione *logging.properties*
  - *gestione dei log*
- file di configurazione *web.xml*
  - *proprietà comuni a tutte le webapp caricate su questa istanza di Tomcat*

# Tomcat – Deploy/undeploy

---

Hot deploy di applicazioni nell'istanza correntemente attiva

Due possibilità (sia per deploy che undeploy)

- locale
  - copia (rimozione) di un archivio webapp (.war) nella directory di hot deploy **webapps**
- remota via Web
  - interfaccia web (form upload) di caricamento (o rimozione) degli archivi webapp
  - a default: <http://localhost:8080/manager/html>

# Tomcat – Logging

---

Cartella *logs*

Diversi file di log (a default in *daily rolling*)

- *catalina.out*
  - raccoglie STDOUT e STDERR e, in generale, errori non gestiti
- *localhost<DATA>.log*
  - *log applicativi*

# Tomcat – Strumenti amministrazione

---

<http://localhost:8080/manager/html>

## Interfaccia web di amministrazione delle webapp caricate

- lista delle applicazioni caricate
- hot deploy/undeploy applicazioni
- stop/restart applicazioni
- gestione durata della sessione

<http://localhost:8080/manager/status>

## Interfaccia web di gestione del servlet container

- informazioni sul HW/SW del server (RAM, JVM, Architettura, SO,...)
- statistiche di funzionamento (tempi di richiesta/risposta, byte scambiati, ecc...)

# Tomcat - Riferimenti

---

Link download

<http://tomcat.apache.org/>

Tomcat user guide

<http://tomcat.apache.org/tomcat-6.0-doc/index.html>



---

# *MySQL*

# MySQL - Architettura

---

## Server DBMS

- usualmente installato come servizio
- accessibile via rete (a default porta 3306)

## Differenti *client* di gestione

- a riga di comando
- via interfaccia Web (es. PHPMyAdmin)
- via interfaccia GUI (es. MySQLAdmin)

# MySQL – Client a riga di comando

---

A riga di comando:

- connessione

mysql -u<USER> -p (digitare la pwd quando richiesto)

- creazione database e *grant* privilegi di accesso

```
create database <NOME_DB>;
```

```
grant all privileges on <NOME_DB>.* to <USER>@localhost identified by  
'<USER>;
```

- selezione database ed elenco tabelle

```
use <NOME_DB>;
```

```
show tables;
```

- poi usuali query SQL

```
desc <NOME_TABELLA>;
```

```
select * from <NOME_TABELLA>;
```

```
truncate|drop <NOME_TABELLA>; //ATTENZIONE!!
```

```
insert ...
```

```
update ...
```

# MySQL – Integrazione con JBoss

---

## Java Database Connectivity - JDBC

- API Java standard
- feature di connessione a DBMS non dipendenti dal DB
- ciascun DBMS offre *driver* (librerie *.jar*) JDBC per il proprio DBMS server

Installare *driver* MySQL su JBoss,

necessario rendere visibile il *driver* alle app JEE che ne necessitano

→ copiare *mysql-connector-xxx.jar* in <JBOSS\_HOME>/server/<CONFIG>/lib

→ analogamente per Tomcat...

## Istruzioni di riferimento

- <http://community.jboss.org/wiki/SetUpAMySQLDatasource>

# MySQL – Riferimenti

---

Link download

<http://dev.mysql.com/downloads/mysql/5.5.4.html>

Documentazione

<http://dev.mysql.com/doc/refman/5.0/en/index.html>

---

# *Eclipse*

# Eclipse - Introduzione

---

Ambiente integrato di sviluppo (IDE)

interamente scritto in Java

multiplatforma (Win/Mac/Linux/...)

multilinguaggio (tool anche per il C)

open source (controllato dalla Eclipse Foundation)

Architettura basata su tecnologie core e plug-in

Fortemente modulare ed espandibile

Adattabile (e adattato!) alle più diverse esigenze attraverso l'installazione di cosiddetti "plug-in"



# Eclipse - Primo impatto

---

## Avviare Eclipse per la prima volta

scelta del direttorio per il **Workspace** (dove verranno salvati i progetti)

Welcome... eccetera: → *close*

dovesse mai servire di nuovo: *Help* → *Welcome*

**Workbench** (area di lavoro) costituita da un insieme di **View**  
(viste)

*Package View* (struttura logica dei progetti)

*Navigator View* (struttura dei file su disco)

*Java Editor* (scrittura del codice)

*Outline View* (struttura del file aperto nell'editor)

*Console* (stdout e stderr prodotti dalle attività eseguite)

*Problems* (*dove guardare quando qualcosa va storto!!!*)

...e tante altre: *Window* → *Show view*

**Perspective** (prospettiva) come associazione di un preciso insieme di viste, in precise posizioni, per affrontare determinate operazioni (codifica, debug, condivisione su SVN, ...)

*Windows* → *Open perspective*



# Eclipse - Perché un IDE

---

Numerose funzionalità “di comodo” per velocizzare la scrittura del codice e garantire la sua correttezza a tempo di compilazione

evidenziazione (parole chiave del linguaggio, errori, ...)

messaggi di errore e consigli per risoluzione (a volte automatica)

autocompletamento (parentesi, nomi delle variabili, modificatori di tipo, ...): si attiva da solo dopo un istante, o su comando: *Ctrl+Space*

generazione automatica di codice (costruttori, metodi getter/setter, ...)

supporto per il refactor (nomi di package, classe, metodi, variabili, ...)

...

Veramente un sacco di funzionalità

*right-click* dovunque :)

menu *Help* → *Search*

sito di eclipse, tutorial on-line (spesso persino animati)

Ricerche specifiche su Google

# Eclipse - Gestione dei progetti

## Creazione

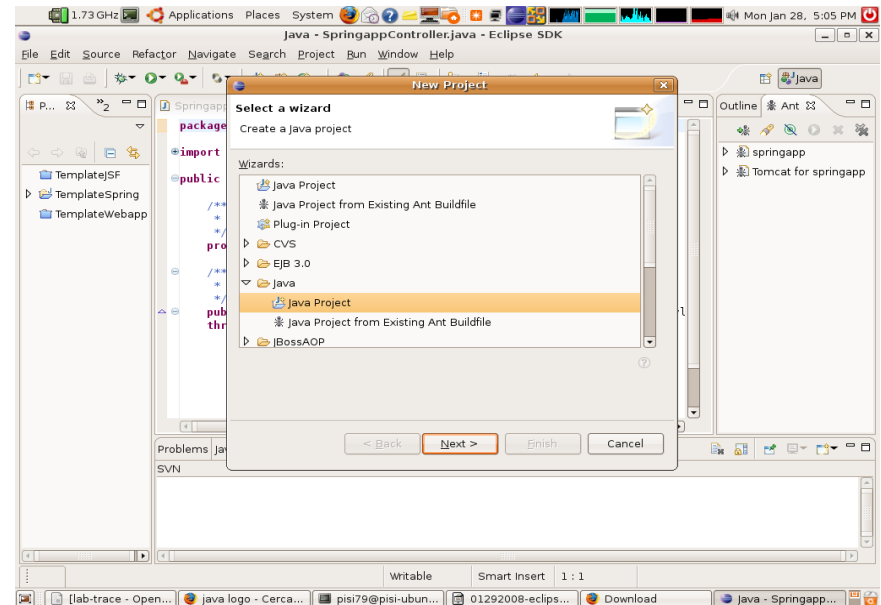
*File → New → Java Project / Project...*

## Importazione da file zip (esempi del corso)

*File → Import → General → Existing Projects into Workspace → Next → Select archive file*

**Nota Bene:** nel workspace non possono esistere più progetti con lo stesso nome!

*Occorre cancellare o rinominare quello già esistente, prima di importarne uno con lo stesso nome: diversamente, il progetto "omonimo" contenuto nel file ZIP non viene neanche visualizzato tra i progetti individuati nell'archivio*



# Eclipse - Debug di applicazioni “remote”

---

Applicazioni J2EE NON “girano” all'interno dell'IDE...  
...nonostante alcune funzionalità dell'IDE inducano in errore

Per effettuare debug di applicazioni J2EE

- processo per server J2EE

lanciare JBoss abilitando opzione debug remoto...

`-Xdebug -Xrunjdp:transport=dt_socket,address=$PORT,server=y,suspend=n`

- processo per IDE

creare (e poi avviare) una apposita “Debug configuration” nell'IDE

*Run → Debug configurations... → Remote Java application → right-click → New...*

...e indicare la stessa porta di ascolto \$PORT

specificare opportuni breakpoint sul sorgente da “debuggare”

- coordinamento/comunicazione mediante socket → processi anche su macchine **remote!**

nel file *build.xml* è già presente uno specifico obiettivo

# Eclipse - Funzionalità Debug

---

Attraverso l'IDE, è possibile seguire passo-passo il flusso di un programma:

specificare opportuni **breakpoint** nei quali interrompere e monitorare l'esecuzione  
...*left-click* oppure *right-click* → *toggle breakpoint* sulla fascia grigia a sinistra del codice,  
nell'editor principale

...ed eseguire il programma in modalità debug dall'interno dell'IDE stesso

*right click* → *Debug come...* → *Java application* sulla classe contenente il metodo main()

In caso di successo, la prospettiva corrente dell'IDE si modifica per esporre le tipiche funzionalità da debug

Possibili operazioni:

comandi *Play/Pause & STEP INTO, STEP OVER, STEP RETURN*

controllare/modificare il valore run-time delle variabili nella vista *Variables*

*Eccetera... eccetera...*

*cambiare il valore di una variabile,*

*ispezionare il risultato di un'espressione,*

...

# Eclipse - Riferimenti

---

Link download

<http://www.eclipse.org/downloads/>

Documentazione Eclipse

<http://eclipsetutorial.sourceforge.net/>

<http://eclipsetutorial.sourceforge.net/totalbeginner.html>

---

*ANT*

## ANT – necessità di build tool

---

Lo sviluppo di un'applicazione richiede di eseguire tipiche sequenze di operazioni

Scrittura del codice sorgente, compilazione, collaudo, packaging, distribuzione, ...

Tali operazioni sono ripetitive e la loro esecuzione può richiedere azioni diverse in ambienti di sviluppo diversi

Posizioni e convenzioni dei file su disco e convenzioni di nome

Posizione e nome di menu e pulsanti nei diversi ambienti di sviluppo (e spesso anche in diverse versioni dello stesso ambiente)

...

Gli strumenti di sviluppo come ANT, detti *build tool*, permettono invece di

definire una volta per tutte le operazioni da compiere

eseguire tali operazioni in maniera automatica

fare tutto questo in maniera indipendente dall'IDE utilizzato

## ***ANT – build.xml***

---

ANT è realizzato in Java e configurato mediante file XML

Permette di definire in maniera leggibile e facilmente modificabile un insieme di obiettivi (***target***) il cui raggiungimento permette di completare le diverse fasi di sviluppo del progetto

inizializzazione, compilazione, collaudo, packaging, ...

relazioni di dipendenza

definizione di proprietà (***property***) mediante variabili di tipo write-once che è possibile riferire all'interno dei diversi obiettivi

Non esistono obiettivi predefiniti, ma ciascuno è definito attraverso l'indicazione di una o più operazioni (***task***)

copia di file, compilazione, creazione di archivi, ...

ANT rende disponibili una serie di operazioni predefinite (***core task***) e prevede una serie di operazioni opzionali (***optional task***) dipendenti da librerie di terze parti

è inoltre possibile definire nuovi “task”, attraverso apposite classi Java



# ANT - Uso ai fini delle esercitazioni

---

Istruzioni per l'uso:

**ant / build.xml**: definizione degli obiettivi da completare (nonostante sia possibile modificare ed estendere tale file a piacimento, esso è concepito per poter essere usato senza alcuna modifica)

**ant / environment.properties**: proprietà richiamate da *build.xml* che differiscono da macchina a macchina e sono quindi **DA MODIFICARE** per poter completare l'esercitazione

Accorgimenti:

E' possibile lanciare *ant* da riga di comando

```
cd $PROJECT_HOME/ant
```

```
ant <nome_obiettivo>
```

E' possibile lanciare *ant* dall'interno di Eclipse (in questo caso, se ne eredita la `JAVA_HOME`):

*Windows* → *Show view* → *Other..* → *Ant* → *Ant*

Trascinare il file *build.xml* nella nuova vista

Eseguire un obiettivo tramite *double-click*

# Struttura del progetto

---

All'interno del direttorio radice

**src:** sorgente (file *.java*) dell'applicazione da sviluppare

**test:** sorgente delle routine di test (opzionali) che verificano il corretto funzionamento dell'applicazione

**LIBRERIE** (*la visualizzazione può variare da versione a versione di Eclipse*):  
*codice fornito da terze parti necessario allo sviluppo*

**JRE** le classi base del runtime di Java (es: *java.lang.String*)

**API** e loro eventuali **implementazioni**. riferite dall'applicazione

**ant:** strumenti per l'esecuzione automatica di operazioni  
compilazione, esecuzione dei test, packaging, distribuzione, ...

**lib:** direttorio che fisicamente contiene gli archivi *.jar* delle librerie in uso nel progetto (*nota: alcune versioni di Eclipse "nascondono" le librerie aggiunte al build-path, onde evitare di visualizzare informazioni "doppie"*)

**resources:** altre risorse da allegare alla versione distribuibile del progetto  
(immagini, file multimediali, ...)

**tmp:** direttorio per scopi temporanei

# ANT - Riferimenti

---

Link download

<http://ant.apache.org/bindownload.cgi>

Documentazione

<http://ant.apache.org/manual/index.html>

---

# *Parte seconda*

## *Esercitazioni*

---

# *Introduzione generale*

# Principi generali

---

Uno stesso dominio applicativo alla base di tutti gli esercizi proposti

- Gestione di una biblioteca
- Estrapolato e ridotto da una applicazione Web distribuita reale

Occasione per sperimentare diverse tecnologie di integrazione

- **Hibernate** (mapping object-relational)
- **EJB3** (integrazione e remoting)

Sviluppo di componenti software in grado di eseguire

- All'interno di applicazioni Web
  - Offerta di servizi a chi effettua delle richieste
  - Esecuzione supportata da un Web server o da un application server
- All'interno di ambienti di test
  - Lotti batch di operazioni e verifica di correttezza
  - Esecuzione supportata da una suite di test
- All'interno di applicazioni stand-alone
  - Dotate di proprio *main()*
  - Ad esempio impiegate per l'inizializzazione dei database con dati di prova

# Dominio del problema

---

Modellazione delle seguenti entità e reciproche relazioni

- *Autori*                     $n \leftrightarrow m$         *Libri*         $n \leftrightarrow 1$         *Editori*

Necessità di disporre di componenti in grado di fornire accesso allo strato di persistenza

- Racchiudere, isolare e nascondere le modalità di accesso al database
- Astrarre le diverse tipologie di realizzazione (MySQL, Hsqldb, ...)
- Permettere agli altri componenti di trattare i dati in termini di *Plain Old Java Object* (POJO), senza curarsi di come questi siano mappati

Adozione del pattern DAO

- Interfacce che stabiliscono i metodi di lettura/scrittura
- Implementazione di tali interfacce in accordo a diverse tecnologie e DB
- Pattern creazionali (es: factory) per l'ottenimento delle implementazioni

<http://java.sun.com/blueprints/corej2eepatterns/Patterns/DataAccessObject.html>

# Obiettivi

---

Utilizzare le tecnologie citate per

- Implementare gli oggetti DAO veri e propri, dove necessario
  - Fornita un'implementazione JDBC di esempio
  - Richieste re-implementazioni via Hibernate e/o JPA
- Permettere la loro integrazione con le altri parti del sistema
  - Funzionalità proprie della logica di business
  - Componenti Web
  - Suite di test
  - Ambiente runtime
  - Java Console
  - ...
- Verificare le potenzialità e criticità di ciascuna tecnologia
  - Innalzamento del livello di astrazione
  - Semplificazione del codice
  - Migliorata manutenibilità
  - ...
  - Difficoltà di adozione
  - Aumento della complessità dell'applicazione
  - ...



# Come procedere

---

Tutti gli esercizi prendono spunto dallo stesso codice sorgente iniziale

- Modellazione del dominio del problema
  - Specifica delle interfacce DAO
  - Definizione degli oggetti POJO scambiati attraverso di esse
- Inizializzazione della base di conoscenza
  - Classi con metodi *main()*
  - Utilizzo dei pattern DAO e factory per accedere al DB
  - Scrittura, cancellazione e riletture di informazioni predefinite
- Set minimale di test
  - Basati su JUnit4
  - “Declinabili” per ciascuna tecnologia
  - Estensibili su iniziativa dello studente
- Applicazione Web minimale
  - Una singola pagina JSP
  - Accesso al DB in lettura e scrittura
  - Presentazione di informazioni e risultati all’utente dotato di browser
  - Base per sviluppare (opzionalmente) altri componenti relativi alla logica di business e presentazione

# Dettagli tecnologici

---

Il sorgente iniziale è fornito tramite un file ZIP contenente un progetto gestibile con ANT e/o all'interno dell'ambiente di sviluppo Eclipse

- Importazione in Eclipse (grazie alla presenza di metadati “specifici”)

*File → Import → General → Existing Project into Workspace →*

*Select archive file → [fill in the blank or browse] → Finish*

- File di build di ANT pronti all'uso

*Modificare con i dati relativi alla propria macchina **solamente***

*il file \$PROJECT\_ROOT/ant/environment.properties*

- Ovviamente è possibile/consigliato importare in Eclipse **e** lanciare i target di ANT dall'interno dell'IDE
  - sfruttare funzionalità proprie dell'IDE
    - parsing, autocompilazione, refactoring, autocompletamento, ...
  - ottimizzare l'esecuzione di operazioni sempre uguali e ripetitive via ANT
    - compilazione, packaging, deployment, undeployment, ...
- Uno sguardo al progetto vale più di mille parole/slide

# Un esempio

---

In formato analogo al sorgente iniziale, viene fornita una possibile implementazione degli oggetti DAO, basata su tecnologia **JDBC**

- API unificata
  - Diverse librerie (“connettori”) forniscono i “driver” che implementano le API per l’accesso ai rispettivi tipi di database server
    - *MySql, Hsqldb, DB2, PostgreSQL, ...*
  - Operazioni eseguite passate stringhe SQL agli oggetti
    - Il mapping tra oggetti Java e tabelle è completamente fatto “a mano”!
  - Database diversi spesso supportano “dialetti” diversi per le stesse operazioni, quindi richiedono stringhe SQL diverse
    - Una implementazione del DAO, basata su JDBC, per ciascuno!
- Il progetto d’esempio supporta
  - *MySQL* (connettore fornito, server da installare)
  - *Hsqldb* (connettore fornito, server scritto in Java e contenuto nella stessa libreria del connettore: target di ANT per avviarlo!)
- Scopo del progetto è semplicemente poter disporre di un possibile esempio di implementazione delle specifiche!

---

# *Esercitazione JPA*

# Es. JPA - Obiettivo 1: mapping O/R

---

Data la modellazione del dominio dei dati per l'applicazione Web di esempio, relativa alla gestione di “*Libri*”, “*Autori*” ed “*Editori*” in una ipotetica biblioteca...

- Utilizzare le funzionalità di JPA per permettere un mapping object-relational automatico tra oggetti Java e tabelle di database
  - per mezzo di annotazioni Java conformi allo standard JPA
- Utilizzare le funzionalità di JPA per implementare gli oggetti DAO
  - per mezzo di API compatibili con lo standard JPA e quindi basate sul concetto di *EntityManager*

## Es. JPA - Obiettivo 2: transazionalità

---

Supponendo che ad ogni richiesta HTTP ricevuta dal Web server debba corrispondere un insieme atomico di operazioni su database, che inizia con l'ottenimento di una nuova istanza di factory DAO e termina con la restituzione della risposta al client...

- realizzare una implementazione DAO alternativa alla precedente, in cui
  - i singoli metodi degli oggetti DAO sono sollevati dalla responsabilità di dichiarare l'inizio e la fine delle transazioni al proprio interno (semantica = “*una transazione per ogni richiesta di operazione su database ai DAO*”)
  - tale responsabilità è assegnata all'istanza della factory\* che li ha generati (semantica = “*una transazione per ogni richiesta formulata da un client*”)

\* Si introduce a tal fine, per praticità, una versione estesa delle specifiche della DAOFactory, che prevede anche l'operazione di *release()* della factory stessa, oltre a quella di *get()*.

# Es. JPA – Dettagli tecnologici

---

Il progetto contenente il codice su cui basare lo sviluppo...

- Contiene una applicazione Web minimale, una suite di test e un insieme di classi per l'inizializzazione della base di conoscenza
- Permette, attraverso ANT, di eseguire il deployment della applicazione su un'installazione del **Web Server Tomcat**
- Contiene una versione estesa delle specifiche della factory DAO
  - Metodi per l'ottenimento e la restituzione delle factory concrete
  - Obbligo per le factory concrete di implementare un metodo per la terminazione delle transazioni
- Contiene versioni modificate dei test, per gestire le semantiche transazionali

# Es. JPA - Riferimenti

---

JPA Tutorial

<http://java.sun.com/developer/technicalArticles/J2EE/jpa/>

JPA Implementation patterns: Saving (detached) entities

<http://blog.xebia.com/2009/03/23/jpa-implementation-patterns-saving-detached-entities/>



---

# *Esercitazione EJB 3*

# Es. EJB3 – Obiettivo 1: mapping O/R

---

Data l'applicazione Web di esempio, per la gestione di “*Libri*”, “*Autori*” ed “*Editori*” in una ipotetica biblioteca...

Realizzare la parte di logica di accesso al database (pattern DAO) mediante componenti Enterprise Java Beans 3.0 (server [JBoss AS](#)).

In particolare:

- Utilizzare mapping Object-Relational tramite componenti Entity Bean
- Realizzare DAO tramite opportuni componenti Session Bean

## Es. EJB3 – Obiettivo 2: uso JMS

---

Inoltre, estendere la logica applicativa già descritta, aggiungendo un meccanismo di logging (potenzialmente) remoto:

- Ciascun metodo che preveda scritture su DB (aggiunta di nuovi libri, autori, ecc...) deve inviare un messaggio JMS ad opportuno componente di logging
- Componente di logging (realizzato come Message Driven Bean) scrive su opportuno log (anche solo stdout) il messaggio ricevuto

## Es. EJB3 – Criticità ed estensioni

---

- Gestire correttamente il mapping O-R tramite (annotazioni) JPA
- Selezionare la tipologia di Session Bean più adatta alla realizzazione di componenti DAO
- Gestire correttamente il tipo di modello di messaggistica (a coda o a topic) per il componente di logging
- Considerare la possibilità di utilizzare Interceptor per “decorare” con logica di invio messaggi i metodi DAO interessati (scrittura su DB) invece di cablare la logica di invio all’interno del metodo stesso

# Es. EJB3 – Dettagli tecnologici

---

Il progetto contenente il codice su cui basare lo sviluppo...

- Contiene una applicazione Web minimale
- Permette, attraverso ANT, di eseguire il deployment della applicazione su un'installazione dell'application Server JBoss (in versione 4.2.x)
- Contiene scheletri degli opportuni descrittori XML per
  - Deployment della applicazione con archivio in formato .EAR
  - Binding della base di dati a database MySQL
- Una suite di test per verificare la correttezza delle routine DAO
  - Le routine di test invocano direttamente i componenti all'interno dell'application server: quale impatto sull'uso di interfacce locali/remote?

# Es. EJB3 – Riferimenti

---

Java Message Service Tutorial

<http://java.sun.com/j2ee/1.4/docs/tutorial/doc/index.html>

JBoss MDB examples

<http://www.mastertheboss.com/en/jboss-server/69-jboss-mdb.html>

<http://www.jboss.org/jbossejb3/docs/tutorial/mdb/mdb.html>

Interceptors

<http://www.jboss.org/jbossejb3/docs/tutorial/interceptor/interceptor.html>

# Note specifiche alle installazioni in Lab2

---

## Installazione “da produzione”

server JBoss, Tomcat e MySQL installati come servizi (su GNU/Linux)

### *MySQL (v.5.1)*

Avvio e shutdown: `sudo /etc/init.d/mysql start` (oppure `stop`)

DB per le esercitazioni: `sd10db`

Utente: `sd10user`

Password: `sd10pwd`

### *Tomcat (v.6)*

Dir di installazione: `/opt/tomcat6`

Cartella di hot deploy: `/opt/tomcat6/deploy`

Avvio e shutdown: `sudo /etc/init.d/tomcat6 start` (oppure `stop`)

### *JBoss (v.4.2.3)*

Dir di installazione: `/opt/jboss-4.2.3.GA`

Cartella di hot deploy: `/opt/jboss-4.2.3.GA/server/default/deploy`

Avvio e shutdown: `sudo /etc/init.d/jboss start`