

IL TUTOR

Marco Gavanelli

e-mail:
mgavanelli@deis.unibo.it
tel. 051-20-93086

Ufficio:

In fondo al lab1 (edificio DEIS)

1

IL LABORATORIO

- Perché il laboratorio?
 - Alcune problematiche si capiscono meglio nell'uso pratico
 - E' importante acquisire manualità nell'uso dell'elaboratore



Il laboratorio fa parte integrante delle lezioni

- ... e chi ha un PC a casa?
 - Può svolgere le esercitazioni a casa (ma in lab c'è anche il tutor ...)

2

IL LABORATORIO

- Esercitazioni guidate:
 - **Giovedì 12-13:** in aula, correzione esercizi della lezione precedente e descrizione esercizio di quella successiva
 - **Venerdì 11-13 e 14-16:** in laboratorio
- Due gruppi si alternano, una settimana il primo gruppo va alla mattina (h. 11-13) e l'altro al pomeriggio (h.14-16), la settimana dopo ci si scambia.
- Esercitazioni non guidate:
 - Potete accedere al laboratorio ogni volta che trovate posto ...

3

LA SALA TERMINALI

- Per il modulo di Fondamenti A, avremo a disposizione la Sala Terminali del Centro di Calcolo CCIB, edificio nuovo (DEIS), piano seminterrato
- Per entrare in laboratorio, bisogna consegnare un documento
- Orario di apertura:
Lun-Ven h 9.00-18.30
- Priorità: **Ven 16.00-18.30**

4

IL LABORATORIO

- 81 PC con dual boot: **Windows NT** e Linux
- Per entrare bisogna inserire le informazioni del proprio account:
username: fondA-inf
password: inf2000
- Sull'Hard Disk, si può scrivere solo sulla directory C:\TEMP, che viene cancellata ogni volta che si entra. In C:\TEMP non possono essere create sottodirectory.



Per memorizzare i programmi/dati è necessario portare un dischetto (floppy disk)

5

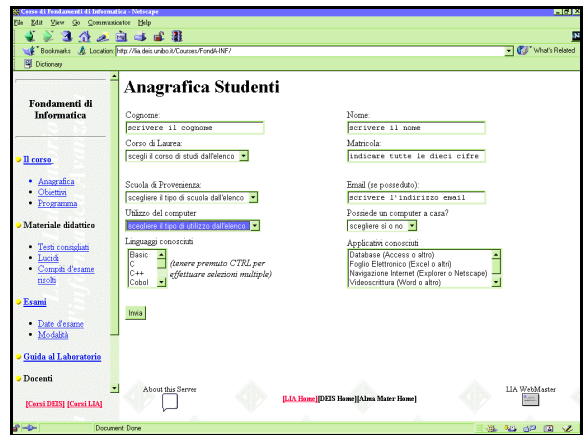
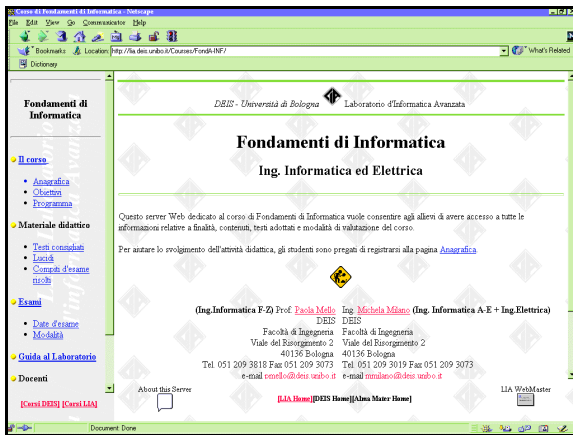
NAVIGAZIONE IN RETE

- Ci sono a disposizione due Browser (programmi che servono per navigare in World-Wide Web)
 - Internet Explorer
 - Netscape Navigator
- E' possibile accedere ai siti del dominio **unibo.it**, in particolare, al sito web con le informazioni sul corso:

<http://lia.deis.unibo.it/Courses/FondA-INF/>

- In questa pagina sono presenti:
- materiale didattico (lezioni, esercizi)
 - software gratuito
 - testi degli esami e loro soluzione

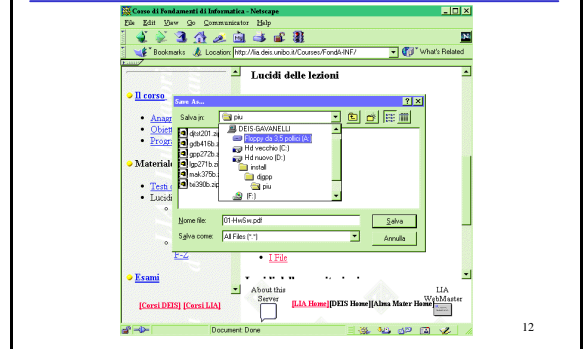
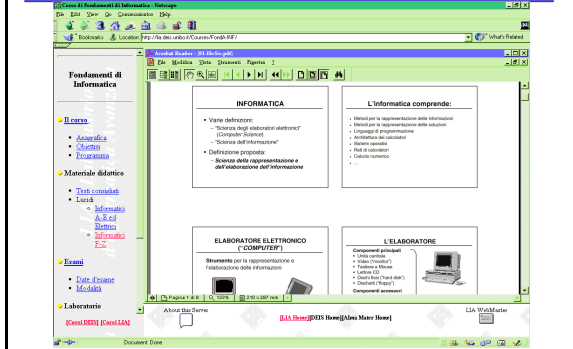
6



PUO' COMPARIRE UN MENU'...

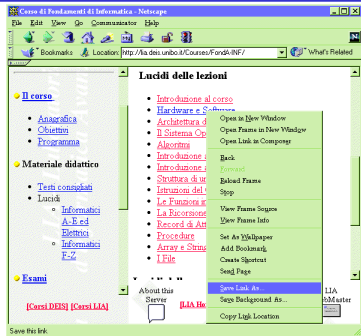
- [illegible]

...OPPURE SALVARE SU DISCO



PER AVERE PIU' CONTROLLO...

...si può usare
il right-click



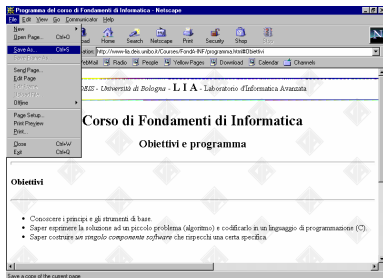
CAPACITA' NECESSARIA:

- In questo modo potete portare su dischetti
 - Il compilatore che useremo nelle esercitazioni (DJGPP)
 - base: necessari 4 dischetti
 - estensioni: necessari 3 dischetti
- I lucidi (in formato PDF) delle lezioni
 - necessari 3 dischetti
- Si possono salvare anche le pagine web (.html)

14

COME SI SALVA UNA PAGINA WEB ?

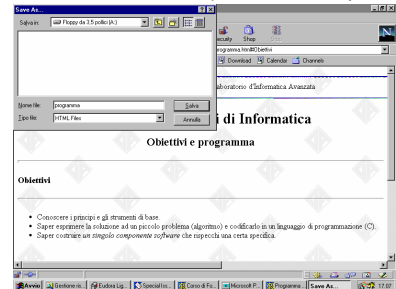
Dal menu **File** si seleziona **Save as (Salva con nome)...**



15

COME SI SALVA UNA PAGINA WEB ?

...e si indicano il nome del file e il percorso nel file system.



16

COME SI SALVA UNA PAGINA WEB ?

Ma: questo funziona se non ci sono pagine a **frame**.

Una pagina a **frame** è composta da due o più sezioni (**frame**), generalmente dotate di barre di scorrimento.

In ogni istante, un solo frame è **attivo**, cioè è possibile agire su di esso (usare le barre di scorrimento, salvare, stampare).

17

COME SI SALVA UNA PAGINA WEB ?

Come salvare un frame:

- renderlo attivo (per esempio, facendo **click** su di esso)
- dal menu **File**, selezionare **Saveframe as (Salva frame con nome)**
- e indicare nome e percorso del file (come nel caso precedente).

18

